



# XXI Adults

Προσαρμογή του εκπαιδευτικού συστήματος  
ενηλίκων στον 21<sup>ο</sup> αιώνα

Καλές Πρακτικές



INSTITUTE for  
ROMA and  
MINORITIES  
INCLUSION



DIPUTACIÓN  
DE VALLADOLID



E-SCHOOL  
EDUCATIONAL GROUP



EMPODERAR  
DESENVOLVIMENTO ORGANIZACIONAL, SOCIAL, PROFISSIONAL E PESSOAL



Με τη συγχρηματοδότηση  
της Ευρωπαϊκής Ένωσης



## Όνομα της Καλής Πρακτικής

ΚΟΙΝΩΝΙΚΟ-ΕΚΠΑΙΔΕΥΤΙΚΟ ΑΠΟΤΥΠΩΜΑ ΣΕ ΟΡΙΣΜΕΝΟΥΣ ΜΙΚΡΟΥΣ ΔΗΜΟΥΣ ΣΤΗΝ ΕΠΑΡΧΙΑ ΤΗΣ ΒΑΓΙΑΔΟΛΙΔ

## Σύνοψη της Πρακτικής

Σύντομη, εύκολα κατανοητή περίληψη: Ποια είναι η πρακτική, για ποιον και για ποιο σκοπό;

Πρώτωση της ανάπτυξης του αισθήματος του ανήκειν σε μια κοινή ανθρωπότητα

Για άτομα άνω των 18 ετών

Να τους παρέχουμε μια δραστηριότητα που τους επιτρέπει να κοινωνικοποιούνται, να βγαίνουν έξω και να διασκεδάζουν

## Περιγραφή της Πρακτικής - τουλάχιστον 2000 χαρακτήρες

### 1) Συμφραζόμενα / Ιστορικό

Ποια ήταν η αρχική ανάγκη ή το πρόβλημα;

Ποια ήταν η ομάδα-στόχος;

Ήταν μέρος κάποιου ευρύτερου προγράμματος ή έργου;

Η βέλτιστη πρακτική που παρουσιάζεται αποτελεί μέρος του προγράμματος Συνεχιζόμενης Εκπαίδευσης του Επαρχιακού Συμβουλίου του Βαγιαδολίδ, με τίτλο «Τάξεις Εκπαίδευσης και Πολιτισμού», ένα πρόγραμμα που γιόρτασε την 40ή επετείό του το 2023.

Το πρόγραμμα έκανε τα πρώτα του βήματα το ακαδημαϊκό έτος 1983-1984.

Από την έναρξή του, ο αντίκτυπός του στην κοινωνική και πολιτιστική ζωή των δήμων ήταν εμφανής. Η δημιουργία χώρων για διάλογο, συζήτηση, δημιουργικότητα, καθώς και για παιχνίδι και συμμετοχή, ήταν και συνεχίζει να είναι πραγματικότητα. Σε όλη αυτή τη μακρά ιστορία, έχουμε παρατηρήσει μια εξέλιξη τόσο στις μεθοδολογίες που εφαρμόζονται όσο και, πάνω απ' όλα, στα θέματα και το περιεχόμενο που αποτελούν το επίκεντρο της καθημερινής εκπαιδευτικής πρακτικής. Στην πραγματικότητα, οι προσφορές κατάρτισης έχουν πλέον διαφοροποιηθεί, συμπεριλαμβανομένων των Αγγλικών, του κινηματογράφου, των εικαστικών, της γεωγραφίας, της δημιουργικής γραφής, της γεωγραφίας, της συναισθηματικής διαχείρισης, της μυθολογίας και του συμβολισμού στα μαθήματα τέχνης.

Οι συμπληρωματικές δραστηριότητες αποτέλεσαν ένα ακόμη σημαντικό ορόσημο, καθώς στα πρώτα χρόνια των Τάξεων Πολιτισμού ήταν δύσκολο να οργανωθεί μια εκδρομή, έστω και για δύο ώρες, και σήμερα, τα ταξίδια σε όλη την Ισπανία και την Ευρώπη διαρκούν περισσότερο από τέσσερις ημέρες.

Είναι επίσης ενδιαφέρον να λάβουμε υπόψη την έμφυλη προκατάληψη του προγράμματος: περίπου 8 στους 10 συμμετέχοντες είναι γυναίκες. Στη χώρα μας, από τη δεκαετία του 1980, οι γυναίκες καταλαμβάνουν





κοινωνικοπολιτισμικούς χώρους σε αγροτικά και αστικά περιβάλλοντα πολύ περισσότερο από τους άνδρες. Αυτό δεν είναι ένα αυστηρά αγροτικό φαινόμενο, όπως έχει προταθεί, αλλά μάλλον ένα φαινόμενο που υπερβαίνει αυτή τη δυαδικότητα και μπορεί να αναλυθεί από διάφορες οπτικές γωνίες:

• Ιστορικά, οι γυναίκες έπαιζαν —και συνεχίζουν να παίζουν— τον ρόλο της φροντίδας, γεγονός που τις έχει συνδέσει στενότερα με την κοινότητα, την εκπαίδευση και τους σχεσιακούς χώρους.

- Οι γυναίκες τείνουν να είναι πιο παρούσες σε σχολικές και πολιτιστικές δραστηριότητες, καθώς παραδοσιακά διαχειρίζονταν τον οικογενειακό χρόνο και τις κοινωνικές σχέσεις.
- Η πολιτιστική και κοινωνική ζωή μπορεί να αποτελέσει έναν τομέα όπου πολλές γυναίκες βρίσκουν αναγνώριση και ταυτότητα, ειδικά αν λάβουμε υπόψη ότι σε άλλους τομείς (εργασία, πολιτική) έχουν αντιμετωπίσει περισσότερα εμπόδια.
- Οι κοινωνιολογικές μελέτες τείνουν να δείχνουν ότι οι γυναίκες εκτιμούν τις σχεσιακές, επικοινωνιακές και δημιουργικές διαστάσεις, οι οποίες είναι συχνά πολύ παρούσες στις πολιτιστικές δραστηριότητες. Και αν λάβουμε υπόψη τους παραδοσιακούς ρόλους των φύλων, οι άνδρες τείνουν να δίνουν προτεραιότητα σε άλλες μορφές συμμετοχής (αθλητισμός, εργασία, πολιτική).
- Και μπορούμε επίσης να επικεντρωθούμε στο μέγεθος του πληθυσμού: από τους περισσότερους από 170 δήμους που μας φιλοξενούν, το 70% έχει λιγότερους από 500 κατοίκους και το 15% λιγότερους από 100. Αυτό, μαζί με τη μεθοδολογική ανάπτυξη και την επιτυχή έκβασή της, ήταν το κριτήριο για την επιλογή αυτής της βέλτιστης πρακτικής που παρουσιάζουμε.
- Τέλος, ας περιορίσουμε το πού εστίασαμε αυτήν την βέλτιστη πρακτική:

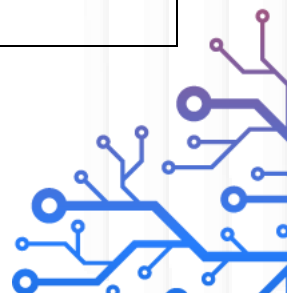
Σε ορισμένους δήμους στη γεωγραφική περιοχή του Tordesillas με λιγότερους από 250 κατοίκους (San Pelayo, Villafranca de Duero, Velilla, Velliza, Matilla de los Caños), αυτό το πρόγραμμα προωθεί την κατασκευή «κέντρων ζωής επειδή είναι η μόνη δραστηριότητα που τους επιτρέπει να κοινωνικοποιούνται, να βγαίνουν έξω και να διασκεδάσουν». Η ανάγκη που εντοπίζεται είναι ακριβώς η έλλειψη κοινωνικο-εκπαιδευτικών προσφορών σε αυτά τα μικροσκοπικά κέντρα πληθυσμού. Η παρέμβαση απευθύνεται σε ολόκληρο τον πληθυσμό του κέντρου πληθυσμού άνω των 18 ετών. Σε αυτούς τους πέντε δήμους, συμμετέχουν τουλάχιστον έξι άτομα (Velliza, San Pelayo, Velilla) και το πολύ εννέα (Villafranca και Matilla de los). Ιδιαίτερα αξιοσημείωτη είναι η περίπτωση του Σαν Πελάγιο, με ποσοστό συμμετοχής 12,5% του εγγεγραμμένου πληθυσμού, το οποίο αυξάνεται στο 40% αν λάβουμε υπόψη τον πληθυσμό που ζει εκεί κατά τη διάρκεια του χειμώνα.

## 2) Στόχοι

Ποιοι ήταν οι στόχοι της πρακτικής;

Τι στόχευε να βελτιώσει ή να αλλάξει;

1. Εργαστείτε πάνω σε ποικίλα θέματα και γεγονότα που αφορούν τρέχοντα, ιστορικά, λογοτεχνικά και ζωτικά ζητήματα κ.λπ., τα οποία χρησιμεύουν όχι μόνο ως ένα είδος εννοιολογικής μάθησης αλλά και ως ένας τρόπος ανάπτυξης των δεξιοτήτων και των στάσεων που είναι απαραίτητες για την καθημερινή λειτουργία.
2. Προώθηση της ανάπτυξης του αισθήματος του ανήκειν σε μια κοινή ανθρωπότητα, σε έναν κοινό πλανήτη Γη, ενθαρρύνοντας την ανάπτυξη στάσεων όπως η ενσυναίσθηση, η φροντίδα για τους πόρους, η αλληλεγγύη και ο σεβασμός για τις διαφορές και την ποικιλομορφία.





3. 3. Ενδυναμώστε τους μαθητές ώστε να συμμετέχουν σε κριτικό στοχασμό, να εκφράζουν ιδέες και συναισθήματα προφορικά και γραπτά, και να συμμετέχουν σε ενεργητική ακρόαση — όλα εκ των οποίων είναι απαραίτητα για να λειτουργήσουν ως αυτόνομοι παγκόσμιοι πολίτες.

Αυτοί οι τρεις στόχοι, που υπάρχουν σε όλες σχεδόν τις παρεμβάσεις του Προγράμματος Εκπαίδευσης και Πολιτισμού, αποτελούν τη ραχοκοκαλιά αυτής της βέλτιστης πρακτικής. Είναι σημαντικό να ξεκινήσουμε από την εννοιολογική προοπτική, ενημερώνοντας αυτό το περιεχόμενο χρόνο με το χρόνο, για να δώσουμε έμφαση στις συμπεριφορικές και διαδικαστικές σφαίρες, ειδικά σε αυτούς τους μικρούς δήμους όπου η σημασία της κοινωνικής αναζωογόνησης και της δημιουργίας χώρων συνάντησης αποκτά μεγαλύτερη σημασία. Αυτό στοχεύει στην αντιστροφή του αισθήματος εγκατάλειψης που υπάρχει σε πολλά από αυτά τα κέντρα πληθυσμού.

### 3) Υλοποίηση / Μεθοδολογία

Πώς πραγματοποιήθηκε η πρακτική βήμα προς βήμα;  
Ποιες δραστηριότητες ή μέθοδοι χρησιμοποιήθηκαν;  
Πόσο καιρό πήρε;

Η μεθοδολογία που αναπτύχθηκε, όπως αναμενόταν, ήταν ενεργητική και συμμετοχική, βασισμένη στις προηγούμενες γνώσεις των μαθητών. Από εκεί και πέρα, διαμορφώθηκαν τα διάφορα μαθησιακά αποτελέσματα (εννοιολογικά, διαδικαστικά, στάσεων).

Γενικά, οι προτεινόμενες διδακτικές ενότητες ακολούθησαν μια βασική μεθοδολογική ακολουθία και γύρω από αυτήν αναπτύχθηκαν διάφορες προτάσεις δραστηριοτήτων:

#### 1. Δραστηριότητες ενθάρρυνσης/ευαισθητοποίησης

Δραστηριότητες τύπου «Τι γνωρίζετε/τι θα θέλατε να μάθετε;»

Παρακολούθηση βίντεο, ακρόαση τραγουδιών, ανάγνωση τίτλων

#### 2. Δραστηριότητες έρευνας/γνώσης

Ανάγνωση και σχολιασμός άρθρων, ακρόαση podcast, έρευνα στο σπίτι μέσω διαδικτύου/βιβλίων, σχεδιασμός και διεξαγωγή συνεντεύξεων/ερευνών, παρουσίαση περιεχομένου και οργάνωσή του μέσω εννοιολογικών χαρτών, πολιτιστικές εξορμήσεις (μουσεία, κινηματογράφος, εκθέσεις κ.λπ.) κ.λπ.

#### 3. Δραστηριότητες αναστοχασμού

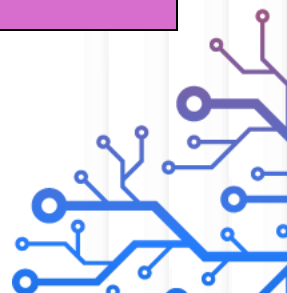
Συζητήσεις γύρω από όσα είναι γνωστά και ερευνημένα

#### 4. Δραστηριότητες επικοινωνίας/αξιολόγησης

Οι μαθητές δημιουργούν προϊόντα σχετικά με το θέμα που καλύπτεται, παίζουν παιχνίδια, πραγματοποιούν μίνι συναντήσεις με κοντινές μικρές πόλεις κ.λπ.

Οι συνεδρίες διαρκούν δύο ώρες και πραγματοποιούνται εβδομαδιαίως.

### 4) Αποτελέσματα / Αποτελέσματα





Ποια ήταν τα συγκεκριμένα αποτελέσματα;  
Πώς επηρέασε η πρακτική τους συμμετέχοντες;

Τα συγκεκριμένα αποτελέσματα αυτής της καλής πρακτικής, εκτός από το ποσοστό συμμετοχής με βάση τα δεδομένα της απογραφής του 2024, μπορούν να αναλυθούν ως εξής:

- Συμμετοχή των φοιτητών σε έρευνα, συζητήσεις κ.λπ.: Το 95% αισθάνεται ότι συμμετέχει στις προτεινόμενες δραστηριότητες και εργασίες, ολοκληρώνοντάς τες με αφοσίωση και επιμέλεια.
- Εβδομαδιαία παρακολούθηση μαθημάτων: Οι μαθητές παρακολουθούν με συνέπεια, εβδομάδα με την εβδομάδα. Οι απουσίες οφείλονται σε προβλήματα υγείας, φροντίδα άλλων κ.λπ.
  - Συμμετοχή στις δυναμικές που προτείνονται στην τελική φάση της μεθοδολογικής διαδικασίας των διδακτικών ενοτήτων, είτε πρόκειται για παιχνίδια είτε, το πιο σημαντικό, για την ανάπτυξη τελικών προϊόντων **από τους μαθητές**. Για παράδειγμα, αυτό το μάθημα, με επίκεντρο μια διδακτική ενότητα για την Αρχαία Ελλάδα, ολοκληρώθηκε με έναν φόρο τιμής στη Βιβλιοθήκη της Αλεξάνδρειας, συνδέοντάς την με τον εορτασμό της Παγκόσμιας Ημέρας Βιβλίου. Για να τιμήσουν την 23η Απριλίου, αναδημιουργώντας το πνεύμα της Βιβλιοθήκης της Αλεξάνδρειας ως χώρου κοινής γνώσης, ζητήθηκε από τους μαθητές να δημιουργήσουν το ακόλουθο προϊόν: σε ένα φύλλο χαρτιού -παχύ σαν πάπυρος- θα κατέγραφαν μια ιστορία ή ένα κομμάτι γνώσης που θεωρούσαν πολύτιμο και, ως εκ τούτου, άξιο διατήρησης.

Ο αντίκτυπος στους συμμετέχοντες αυτής της συγκεκριμένης πρακτικής είναι θετικός, με τη μορφή προσωπικής ικανοποίησης και ενδυνάμωσης για την εργασία που ολοκληρώθηκε, εκτός από την αναμφισβήτητη ευτυχία που προέρχεται από την ανταλλαγή των γνώσεών τους με την υπόλοιπη τάξη. Η ενεργητική ακρόαση όλων των συνεισφορών όχι μόνο τους ενδυναμώνει ατομικά αλλά και την ομάδα.

## 5) Ιστορίες Συμμετεχόντων – προαιρετικά

Σύντομα αποσπάσματα, προσωπικές σκέψεις ή εμπειρίες που μοιράζονται οι συμμετέχοντες

## 6) Παράγοντες επιτυχίας

Τι έκανε την πρακτική αποτελεσματική ή καινοτόμο;  
Υπήρχαν κάποια μοναδικά ή δημιουργικά στοιχεία;





Η πρακτική ήταν επιτυχημένη επειδή έδωσε στους μαθητές κεντρικό ρόλο σε όλη τη μαθησιακή διαδικασία. Το γεγονός ότι, σε πολλά σημεία αυτής της ακολουθίας, οι ίδιοι οι μαθητές μεταδίδουν τις γνώσεις τους στους συμμαθητές τους είναι εξαιρετικά σημαντικό. Η ενεργή παρουσία του συντονιστή της ομάδας είναι επίσης σημαντική ανά πάσα στιγμή. Η εκπαιδευτική και πολιτισμική τεχνική παρακινεί, υποστηρίζει, εξηγεί, καταδεικνύει τις γνώσεις της ομάδας, αναδεικνύει τη σημασία τους, ανακεφαλαιώνει, φροντίζει για τους ποικίλους προσωπικούς ρόλους της ομάδας, κ.λπ.

Τα μοναδικά ή δημιουργικά στοιχεία είναι τα προϊόντα που δημιουργούν οι μαθητές, όπως στην προαναφερθείσα περίπτωση, «Θυμούμενοι τη Βιβλιοθήκη της Αλεξάνδρειας στην Πόλη Χ. Όλοι έχουμε ιστορίες να διηγηθούμε».

## 7) Μεταβιβασιμότητα / Συστάσεις

Μπορεί η πρακτική να χρησιμοποιηθεί και αλλού;  
Ποιες προϋποθέσεις απαιτούνται για την επιτυχή εφαρμογή;

Αναμφίβολα, αυτή η πρακτική μπορεί να εξαχθεί σε οποιαδήποτε μικρή πόλη. Η συνύφανση μικρών ζωντανών οργανισμών γύρω από ένα τραπέζι απαιτεί υψηλό επίπεδο συμμετοχής των εκπαιδευτικών, όπως συμβαίνει με αυτό το πρόγραμμα: ευέλικτα ωράρια, καθημερινή παρακολούθηση μέσω ομάδων WhatsApp με μαθητές από κάθε πόλη, συνεχή κίνητρο για την ομάδα, συνεχείς ενημερώσεις περιεχομένου, παρακολούθηση και εμβάθυνση στα τρέχοντα γεγονότα κ.λπ.

## 8) Συμβουλές / Συμβουλές Εφαρμογής – προαιρετικά

Λίστες ελέγχου, μαθήματα ή συμβουλές για όσους επιθυμούν να εφαρμόσουν την πρακτική.

## 9) Διδάγματα που αντλήθηκαν - προαιρετικά

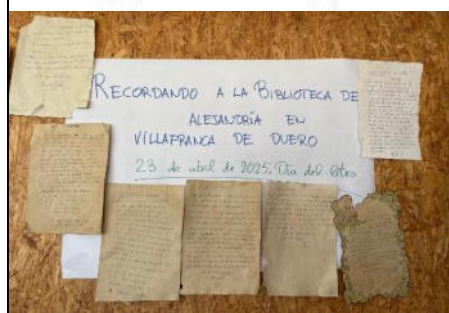
Μεγαλύτερες εκπλήξεις, εμπόδια ή βασικά συμπεράσματα κατά την υλοποίηση.





### 10) Φωτογραφίες που απεικονίζουν την περιγραφόμενη πρακτική

Παρακαλώ επισυνάψτε τουλάχιστον 3 φωτογραφίες που σχετίζονται με την περιγραφόμενη καλή πρακτική





## ΠΡΟΦΙΛ ΠΡΑΚΤΙΚΗΣ – ΛΙΣΤΑ ΕΛΕΓΧΟΥ ΤΑΞΙΝΟΜΗΣΗΣ

Παρακαλώ, σημειώστε όλες τις κατηγορίες που ισχύουν για την πρακτική που περιγράφετε. Μπορείτε να επιλέξετε περισσότερα από ένα.

### ΤΥΠΟΣ ΠΡΑΚΤΙΚΗΣ

- Κερδίζοντας κάνοντας
- Διαγενεακή μάθηση
- Μάθηση με βάση την κοινότητα
- Ψηφιακή / μικτή μάθηση
- Μάθηση από ομοτίμους
- Καθοδήγηση / καθοδήγηση
- Πολιτιστικές / δημιουργικές προσεγγίσεις
- Συνεργατικό / βασισμένο σε συνεργάτες
- Άλλο (προσδιορίστε):

### ΟΜΑΔΑ-ΣΤΟΧΟΣ

- Ενήλικες με χαμηλά προσόντα
- NEETs (Όσοι δεν βρίσκονται σε εκπαίδευση, απασχόληση ή κατάρτιση)
- Μετανάστες / Πρόσφυγες
- Ηλικιωμένοι ενήλικες
- Γυναίκες
- Άτομα με αναπηρίες
- Άλλες ευάλωτες ομάδες
- Γενικός ενήλικος πληθυσμός

### ΜΑΘΗΣΙΑΚΟ ΠΕΡΙΒΑΛΛΟΝ

- Επίσημος
- Μη τυπική
- Ατυπος

### ΔΕΞΙΟΤΗΤΕΣ / ΙΚΑΝΟΤΗΤΕΣ ΠΟΥ ΑΝΑΠΤΥΧΘΗΚΑΝ

- Γραμματισμός (ανάγνωση, γραφή, κατανόηση)
- Αριθμητική (μαθηματικά, λογική σκέψη)
- Ψηφιακές δεξιότητες
- STEM (επιστήμη, τεχνολογία, μηχανική, μαθηματικά)
- Προσωπικά, κοινωνικά και μάθηση για να μάθουμε
- Πολιτικές ικανότητες
- Επιχειρηματικότητα
- Πολιτισμική επίγνωση και έκφραση





- Γλωσσικές δεξιότητες
- Επαγγελματικές δεξιότητες που σχετίζονται με την εργασία
- Πράσινες ικανότητες
- Άλλο (προσδιορίστε):

#### ΠΙΘΑΝΟΙ ΧΡΗΣΤΕΣ

- Δάσκαλοι / Εκπαιδευτικοί
- Διοικητικό προσωπικό
- Διαχείριση σχολείου / κέντρου
- Χάραξη πολιτικής / Δημόσια διοίκηση
- ΜΚΟ / Κοινωνικές οργανώσεις
- Άλλο (προσδιορίστε):

### Γλωσσάρι Κατηγοριών (Επεξήγηση των Στοιχείων της Λίστας Ελέγχου)

#### Τύπος πρακτικής

- Μάθηση στην πράξη – μάθηση μέσω πρακτικών δραστηριοτήτων, μεθόδων που βασίζονται στην πράξη, όπως εργαστήρια ή πραγματικές εργασίες.
- Διαγενεακή μάθηση – δραστηριότητες στις οποίες συμμετέχουν συμμετέχοντες από διαφορετικές ηλικιακές ομάδες που μαθαίνουν ο ένας από τον άλλον.
- Μάθηση βασισμένη στην κοινότητα – μάθηση που λαμβάνει χώρα εντός της τοπικής κοινότητας, συχνά μέσω της εμπλοκής στην πραγματική ζωή.
- Ψηφιακή / μικτή μάθηση – εκπαίδευση με χρήση ψηφιακών εργαλείων (διαδικτυακά) ή συνδυασμός διαδικτυακών και δια ζώσης μεθόδων.
- Μάθηση από ομοτίμους – μάθηση μεταξύ συμμετεχόντων με παρόμοιο status ή εμπειρία, με αλληλοϋποστήριξη.
- Mentoring / coaching – ατομική υποστήριξη από ένα πιο έμπειρο άτομο για να βοηθήσει στη μάθηση και την προσωπική ανάπτυξη.
- Πολιτιστικές / δημιουργικές προσεγγίσεις – χρήση τεχνών, μουσικής, θεάτρου, αφήγησης ιστοριών κ.λπ. ως μαθησιακά εργαλεία.
- Συνεργατικές / βασισμένες σε εταίρους – πρακτικές που περιλαμβάνουν τη συνεργασία μεταξύ οργανισμών ή ομάδων.
- Άλλο (προσδιορίστε) – οποιαδήποτε άλλη μέθοδος που δεν αναφέρεται παραπάνω.

#### Ομάδα-στόχος

- Ενήλικες με χαμηλά προσόντα – ενήλικες που έχουν χαμηλό επίπεδο επίσημης εκπαίδευσης ή βασικών δεξιοτήτων.





- NEETs – άτομα που δεν βρίσκονται σε εκπαίδευση, απασχόληση ή κατάρτιση (συχνά νέοι ενήλικες).
- Μετανάστες / Πρόσφυγες – άτομα που μετακινήθηκαν από άλλη χώρα, αντιμετωπίζοντας συχνά προκλήσεις ένταξης.
- Ηλικιωμένοι ενήλικες – Ενήλικες ηλικίας 65+ ετών
- Γυναίκες – πρακτικές που ανταποκρίνονται ειδικά στις ανάγκες των γυναικών.
- Άτομα με αναπηρίες – άτομα με σωματικές, αισθητηριακές, νοητικές ή ψυχικές αναπηρίες.
- Άλλες ευάλωτες ομάδες – ομάδες που κινδυνεύουν από αποκλεισμό (π.χ. μακροχρόνια άνεργοι, άστεγοι).
- Γενικός ενήλικος πληθυσμός – μέσοι ενήλικες που δεν εμπίπτουν σε συγκεκριμένες κατηγορίες.

## **Μαθησιακό Περιβάλλον**

- Τυπική – μάθηση εντός επίσημων εκπαιδευτικών συστημάτων, πιστοποιημένα μαθήματα (π.χ. σχολεία, πανεπιστήμια).
- Μη τυπική – οργανωμένη μάθηση εκτός του τυπικού συστήματος (π.χ. εργαστήρια, εκπαίδευση στην κοινότητα).
- Άτυπη – μάθηση μέσω καθημερινών εμπειριών, χωρίς δομημένο μάθημα (π.χ. εθελοντισμός, οικογένεια).

## **Δεξιότητες / Ικανότητες που αναπτύχθηκαν**

- Γραμματισμός – ανάγνωση, γραφή και κατανόηση κειμένων (συμπεριλαμβανομένων λειτουργικών κειμένων όπως οι φόρμες).
- Αριθμητική – χρήση μαθηματικών και λογικής συλλογιστικής.
- Ψηφιακές δεξιότητες – χρήση ψηφιακών εργαλείων, π.χ. δημιουργία βιογραφικού σημειώματος, διαδικτυακά εργαλεία, διαδικτυακές πλατφόρμες.
- STEM – φυσικές επιστήμες, τεχνολογία, μηχανική και μαθηματικά.
- Προσωπικές, κοινωνικές και μαθησιακές δεξιότητες – αυτογνωσία, κίνητρο, ομαδική εργασία, δεξιότητες δια βίου μάθησης.
- Πολιτικές ικανότητες – ενεργός ιδιότητα του πολίτη, κατανόηση της δημοκρατίας και κοινωνικές ευθύνες.
- Επιχειρηματικότητα – δημιουργικότητα, καινοτομία, διαχείριση έργων, ανάληψη κινδύνου.





- Πολιτισμική επίγνωση και έκφραση – εκτίμηση και δημιουργία πολιτιστικού περιεχομένου (π.χ. τέχνες, μουσική).
- Γλωσσικές δεξιότητες – ικανότητα επικοινωνίας σε μία ή περισσότερες ξένες γλώσσες.
- Δεξιότητες σχετικές με την εργασία / επαγγελματικές δεξιότητες – πρακτικές δεξιότητες χρήσιμες σε συγκεκριμένες θέσεις εργασίας ή επαγγέλματα.
- Πράσινες ικανότητες – γνώσεις και συμπεριφορές που υποστηρίζουν τη βιωσιμότητα και την περιβαλλοντική φροντίδα.
- Άλλο – τυχόν άλλες δεξιότητες που έχουν αναπτυχθεί (παρακαλώ διευκρινίστε).

**Πιθανοί χρήστες** – ομάδες που θα μπορούσαν να επωφεληθούν από την εφαρμογή, την προσαρμογή ή την έμπνευση αυτής της πρακτικής στο εργασιακό τους πλαίσιο.

Σημείωση: Αυτές οι κατηγορίες ακολουθούν πλαίσια της ΕΕ, όπως οι Βασικές Ικανότητες για τη Δια Βίου Μάθηση (2018), το Σχέδιο Δράσης για τις Βασικές Δεξιότητες (2025) και ο Οδηγός Προγράμματος Erasmus+ 2025 – Γλωσσάρι

